



gemeente   
**Oisterwijk**

# Nazorg op school. ●

**Oisterwijkse Pilot Aanpak  
Wachttijden in de jeugdzorg**

Versie 1: februari 2023

## Brochure met uitleg over de interventie

Dank aan iedereen die tot nu toe heeft bijgedragen aan de Aanpak Wachtlijden in gemeente Oisterwijk!

gemeente  
**Oisterwijk**

## Welkom beste professional!

**Deze brochure geeft je handvatten om succesvol de werkwijze van de interventie Nazorg op school toe te passen tijdens de pilot in Oisterwijk. Bedankt dat je bijdraagt aan het bieden van nazorg voor jeugdigen die uit zorg komen en dat je, door dit te doen, veel waardevolle kennis verzamelt om de interventie nóg beter te maken.**

Deze Oisterwijkse pilot beoogt een bijdrage te leveren aan de regionale ambitie van de samenwerkende gemeenten binnen de regio Hart van Brabant. Die ambitie klinkt als volgt: Jeugdzorg Hart van Brabant wachtlijdvrij in 2030.

### Waarom deze pilot?

Wanneer de behandeling van een jeugdige is afgelopen stopt de zorg vaak in zijn geheel. De jeugdige en zijn opvoeders zijn dan weer volledig aangewezen op zichzelf. Hierdoor zien we vaak een terugval op een later moment en de noodzaak voor weer een nieuwe indicatie.

### De interventie Nazorg op school

In de Oisterwijkse pilot hebben we gekozen voor een nazorginterventie; een dakpanconstructie op maat. We starten hierbij al eerder met nazorg, namelijk als de indicatie bij de zorgbehandelaar nog loopt én we bieden altijd een toegankelijke vorm van nazorg die nog doorloopt nadat de indicatie voor jeugdhulp al is beëindigd.

Deze nazorginterventie is uitgewerkt met behulp van twee middelen:

- Signaleringsplannen, zowel één voor de jeugdige als één voor de opvoeders
- Zacht landen op school, dit zijn verschillende gesprekken over een bepaald tijdspad

Wat deze twee middelen precies inhouden zal je lezen in deze brochure.

### Verondersteld effect van Nazorg op school

We beogen de volgende effecten van deze nazorginterventie:

- Geleidelijk afbouwen van zorg met aanvullen van nazorg voorkomt de noodzaak voor het stellen van een nieuwe indicatie;
- Terugval wordt op tijd geconstateerd en er wordt hierop geanticipeerd zodat de noodzaak tot een nieuwe indicatie wordt voorkomen.

In de afgelopen maanden hebben we met vereende krachten gewerkt aan de voorbereidingen voor de uitvoering van de Oisterwijkse pilot die er een bijdrage aan moet leveren aan de aanpak van de wachtlijden in de jeugdzorg. Dat samenwerken heeft er in geresulteerd dat we de pilot goed met elkaar hebben voorbereid, bekeken vanuit de verschillende perspectieven van gemeente, jeugdzorgbehandelaars, scholen en contractmanagement. Maar ook

vanuit het perspectief van schakelfunctionarissen (ook wel schoolmaatschappelijk werker), intern begeleider (ook wel kwaliteitscoördinator), jeugdconsulenten van de gemeente, vertegenwoordigers van de zorgaanbieders, gemeentelijk beleidsmedewerkers, opvoeders en jeugdigen.

We beginnen klein, gaan al doende leren en verbeteren, en rollen de pilot steeds verder uit als de interventie blijkt te werken.

### Leren door te doen

Klein starten betekent: we gaan de methode toepassen op drie basisscholen in Oisterwijk. We hebben de werkwijze hiervoor zo veel als mogelijk uitwerkt in deze brochure. We zijn ons er echter van bewust dat de praktijk soms weerbarstig is en dat je in de praktijk tegen zaken aanloopt waar je op voorhand geen rekening mee hebt gehouden.

Het uitgangspunt is dan ook om te starten volgens de in deze brochure beschreven werkwijze. Tegelijkertijd hebben we de pilot zo ingericht dat we tot de zomervakantie elkaar zeer regelmatig spreken en met elkaar delen waar we tegenaan lopen. Deze input kan er toe leiden dat we de methode aanpassen waar dat nodig is. Daartoe komen we eens per twee weken een half uur via digitale weg bij elkaar. Eens per 6 weken zien we elkaar tijdens een anderhalf uur durend fysiek overleg.

### Een vooruitblik

We verwachten in de zomer van 2023 voldoende ervaring te hebben opgedaan met de werkwijze en waar nodig deze aangepast te hebben aan de praktijk. We hopen na de zomervakantie de werkwijze in te voeren op alle basisscholen in de gemeente Oisterwijk.

In het eerste kwartaal van 2024 starten we dan met de voorbereidingen om de werkwijze ook op het Voortgezet Onderwijs in te voeren. Daarmee kunnen we dan na de zomervakantie van 2024 daadwerkelijk starten. Tenslotte zal het jaar 2025 dan in het teken staan om de interventie in te zetten op scholen in de regio Hart van Brabant.

Maar voor het zover is, gaan we nu eerst van start met de pilot op de drie basisscholen in Oisterwijk. Een eerste stap die naar onze inschatting op termijn een enorme bijdrage levert aan het wachtlijdvrij maken van de jeugdzorg in de regio Hart van Brabant.



**Margit Bouman**  
Projectleider aanpak wachtlijden  
in de jeugdzorg  
Gemeente Oisterwijk

## Inhoudsopgave

<b>Pilotplanning 2023</b>	<b>6</b>
<b>1. De interventie: Nazorg op school</b>	<b>8</b>
De gewenste impact	8
Wat houdt Nazorg op school in?	8
De betrokken professionals	9
Onderdelen van de interventie	9
De 7 stappen van de werkwijze	10
<b>2. Rollen van de professionals</b>	<b>11</b>
De jeugdconsulent	11
De behandelaar	12
De intern begeleider, kwaliteitscoördinator	13
De schakelfunctionaris	14
De leerkracht	15
Het ondersteuningsteam	16
<b>3. Leren door te doen en meten</b>	<b>17</b>
Leren door te doen	17
Meten	17
<b>Contactpersonen</b>	<b>18</b>
<b>Bijlagen</b>	<b>19</b>
Bijlage A, Stappenplan van de werkwijze, uitgebreid	20
Bijlage B, Toestemmingsformulier	22
Bijlage C, Signaleringsplannen voor jeugdige en opvoeders	23
Bijlage D, Handleiding check-in tool en kalender	27
Bijlage E, Bespreekpunten per gesprek	29
Bijlage F, Weekevaluatie formulier	30

# Pilotplanning 2023

De pilot start zodra bekend is welke jeugdigen op één van de drie aangesloten basisscholen binnenkort uit zorg komen. In de pilotperiode die loopt vanaf februari 2023 zullen telkens nieuwe jeugdigen aansluiten. Een voorbeeldplanning zie je in de tabel hiernaast.

Voor de eerste pilotperiode zijn drie basisscholen aangesloten: De Tovervogel, de Coppele en de Kikkenduut. We verwachten dat er tot de zomervakantie op 15 juli 2023 ongeveer 12 jeugdigen op deze scholen uitstromen en aan de pilot deel zullen nemen. Voordat de zomervakantie start zullen we gaan meten hoe deze jeugdigen, hun opvoeders en de betrokken professionals de interventie hebben ervaren. Na de zomervakantie wordt Nazorg op school verspreid over de andere basisscholen in Oisterwijk.

Om in de startblokken te staan wanneer de eerste jeugdige het nazorgtraject gaat starten, organiseren we een **inwerk-bijeenkomst**. Hier zullen we met alle betrokken professionals ingaan op de werkwijze en ieders rol.

De andere momenten die aangegeven zijn op de planning zijn **tweewekelijkse leermomenten**. We hebben de afgelopen tijd goed nagedacht over de vormgeving van de interventie, maar nu het in de praktijk toegepast wordt komen we vast verbeterpunten tegen. Omdat we de interventie graag zo passend mogelijk willen maken bij de mensen die het gebruiken, vragen we je om tijdens de pilotperiode met ons mee te denken over wat er beter kan. Vanaf het moment dat een jeugdige, waar jij als professional bij betrokken bent, het nazorgtraject gaat starten, starten ook de leermomenten. Wat de precieze data zijn laten we je nog weten. Lees hier meer over in hoofdstuk 3.

Voorbeeldplanning van hoe de trajecten van Nazorg op school kunnen lopen

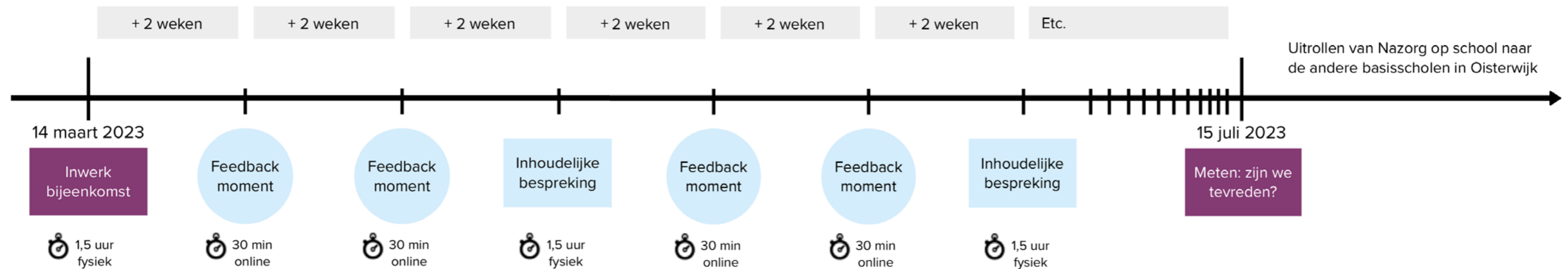
	feb 2023	maart	april	mei	juni	juli (t/m 15*)	juli (zomervak)	Augustus (zomervak)	sept	okt	nov	dec 2023	jan 2024	feb 2024
Jeugdige 1 (uitzondering)	SO	WO			DO						OA			
Jeugdige 2 (uitzondering)	SO		WO			DO						OA		
Jeugdige 3 (vanaf hier zoals bedoeld)	SO			WO					DO				OA	
Jeugdige 4		SO			WO				DO					OA
Jeugdige 5			SO			WO				DO				
Jeugdige 6				SO		WO					DO			
Jeugdige 7					SO				WO			DO		
Jeugdige 8						SO			WO			DO		
Jeugdige 9							SO			WO			DO	
Jeugdige 10														DO

SO = Signaleringsplan opstellen (hiervóór moet toestemming voor deelname gevraagd zijn aan de opvoeders)

WO = Warme overdracht op school (3 maanden voor het einde van de beschikking)

DO = Definitieve overdracht op school (Einde beschikking, start nazorggesprekjes jeugdige met schakelfunctionaris)

OA = Optie tot afsluiten van nazorg



# 1. De interventie: Nazorg op school

## De gewenste impact

De interventie heeft tot doel her-instroom van jeugdigen in zorg te voorkomen, door het bieden van passende nazorg op school en door de samenwerking van het netwerk van de jeugdige te versterken.

## Wat houdt Nazorg op school in?

Wanneer de behandeling of begeleiding van een jeugdige stopt, is hij of zij weer op zichzelf aangewezen. De stop kan echter als te vroeg of abrupt worden ervaren. Het kan dan lastig zijn voor de jeugdige om dat wat hij of zij geleerd

heeft bij de behandeling of begeleiding vast te houden. Wanneer de jeugdige weer even wankelt kan een terugval ontstaan. Mogelijk is er dan opnieuw specialistische zorg nodig en komt hij of zij opnieuw op de wachtlijst bij een zorgaanbieder te staan.

Met de werkwijze die Nazorg op school biedt willen we de jeugdige al tijdens het hulpverleningstraject ondersteunen en voorbereiden op het leven erna. Daarom maakt de jeugdige tijdens de behandeling of begeleiding een signaleringsplan samen met de behandelaar. Hierin staat beschreven wat signalen zijn die aankondigen dat het minder goed gaat met de jeugdige en wat acties zijn die de

jeugdige zelf en zijn omgeving kunnen nemen. Ditzelfde geldt voor de opvoeders van de jeugdige. Ook zij kunnen na de behandeling van hun kind behoefte aan ondersteuning ervaren als het weer even wat moeilijker is. Om hen bewust te maken van de mogelijke ondersteuning die ze kunnen vinden in hun omgeving, maken ze samen met de behandelaar een eigen signaleringsplan. Dit plan is voor henzelf, maar de betrokken professionals kunnen er zo nu en dan eens naar vragen en de opvoeders er op wijzen.

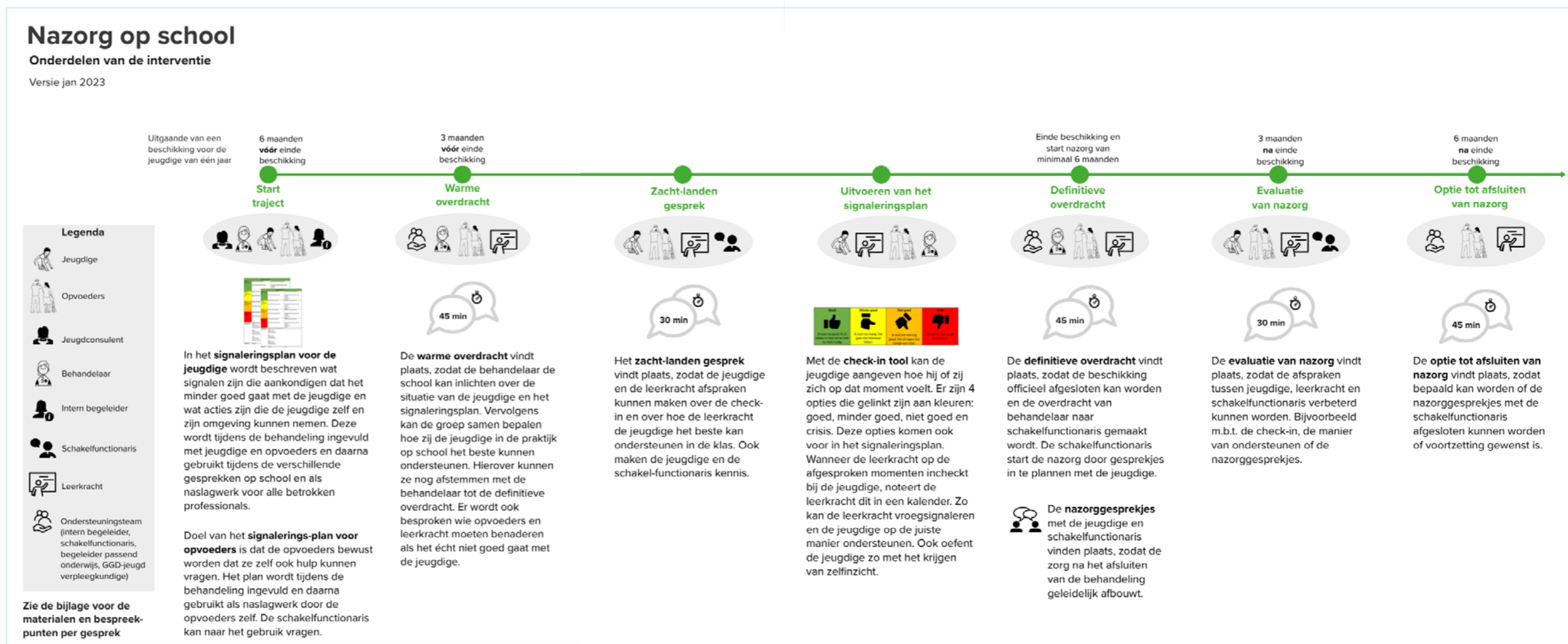
Vervolgens wordt school intensief betrokken om de invulling van hun ondersteuning aan de jeugdige vorm te geven. Zo zal de leerkracht af en toe 'inchecken' bij de jeugdige om vroegtijdig te kunnen signaleren. De schakelfunctionaris (ook wel schoolmaatschappelijk werker) zal, nadat de behandeling met de behandelaar is afgerond, enkele nazorggesprekjes voeren om zo de zorg langzaam af te bouwen. Opvoeders van de jeugdige worden ten alle tijden betrokken. De uitkomst is dat de directe omgeving de jeugdige passend kan ondersteunen.

## De betrokken professionals

De professionals die een rol spelen bij Nazorg op school zitten in de directe omgeving van de jeugdige. Dit zijn de jeugdconsulent van de gemeente en de behandelaar van de desbetreffende zorgaanbieder. Op de basisschool van de jeugdige zijn dit de teamleden van het ondersteuningsteam, met de nadruk op de intern begeleider en de schakelfunctionaris en de leerkracht. In hoofdstuk 2 worden de rollen in meer detail beschreven.

## Onderdelen van de interventie

De werkwijze van Nazorg op school bestaat uit 7 stappen die in de volgende paragraaf beschreven worden. Maar eerst is het van belang om uit te leggen uit welke verschillende onderdelen de interventie bestaat. Namelijk de signaleringsplannen, de verschillende gesprekken en de check-in tool, zie de figuur hieronder.



## De 7 stappen van de werkwijze

Zoals op de tijdlijn op de vorige pagina te zien is, bestaat de werkwijze van Nazorg op school uit 7 stappen. In de tabel hieronder staat elke stap beschreven en in bijlage A zijn ook de acties per stap toegevoegd.

Stap	Toelichting	Doel	Door wie	Termijn
<b>1. Start traject</b>	Jeugdige is in behandeling bij behandelaar.	Plannen van een warme overdracht en het schrijven van de twee signaleringsplannen.	Behandelaar, intern begeleider	6 tot 3 maanden vóór einde beschikking
<b>2. Warme overdracht</b>	Jeugdige is de komende 3 maanden nog in behandeling bij behandelaar. Einde is in zicht.	Gesprek voeren op school over stand van zaken van de jeugdige, het signaleringsplan van de jeugdige bespreken en aanvullen voor passende ondersteuning op school.	Behandelaar, opvoeders, leerkracht, ondersteuningsteam (bestaande uit: intern begeleider, schakelfunctionaris, begeleider passend onderwijs, GGD jeugdverpleegkundige)	3 maanden vóór einde beschikking
<b>3. Zacht-landen gesprek</b>	Jeugdige wordt betrokken bij nazorgtraject door dit gesprek.	De uitkomsten uit de warme overdracht worden waar nodig uitgelegd aan de jeugdige en er worden afspraken gemaakt tussen de leerkracht en de jeugdige over de check-in.	Jeugdige, opvoeders, leerkracht en schakelfunctionaris	Kort na de warme overdracht, iets minder dan 3 maanden vóór einde beschikking
<b>4. Uitvoeren van het signaleringsplan</b>	In deze periode worden de gemaakte afspraken uitgevoerd in de klas.	De jeugdige ontwikkelt zelfinzicht en voelt zich ondersteund door de leerkracht en opvoeders.	Jeugdige, leerkracht, schakelfunctionaris	Start gebruik signaleringsplan 3 maanden vóór einde beschikking, vanaf dan altijd te gebruiken
<b>5. Definitieve overdracht</b>	De behandeling van de jeugdige wordt beëindigd.	Evaluatie van het behandeltraject, overdracht signaleringsplan naar schakelfunctionaris, nazorggesprekjes starten met schakelfunctionaris.	Behandelaar, ondersteuningsteam, opvoeders, leerkracht, jeugdconsulent	Einde beschikking, start nazorg van minimaal 6 maanden
<b>6. Evaluatie van nazorg</b>	De werkwijze middels het signaleringsplan wordt gecontinueerd en nazorggesprekjes met de schakelfunctionaris vinden plaats.	De jeugdige ontwikkelt zelfinzicht en voelt zich ondersteund door de leerkracht, schakelfunctionaris en opvoeders.	Jeugdige, opvoeders, leerkracht en schakelfunctionaris	3 maanden na einde beschikking
<b>7. Optie tot afsluiten van nazorg</b>	Indien mogelijk wordt de nazorg afgesloten.	Afronden van de nazorggesprekjes tussen jeugdige en schakelfunctionaris.	Ondersteuningsteam, opvoeders, leerkracht	Ten minste 6 maanden na einde beschikking

# 2. Rollen van de professionals

In dit hoofdstuk wordt per betrokken professional beschreven wat de werkwijze van Nazorg op school voor hem of haar betekent.

## De jeugdconsulent

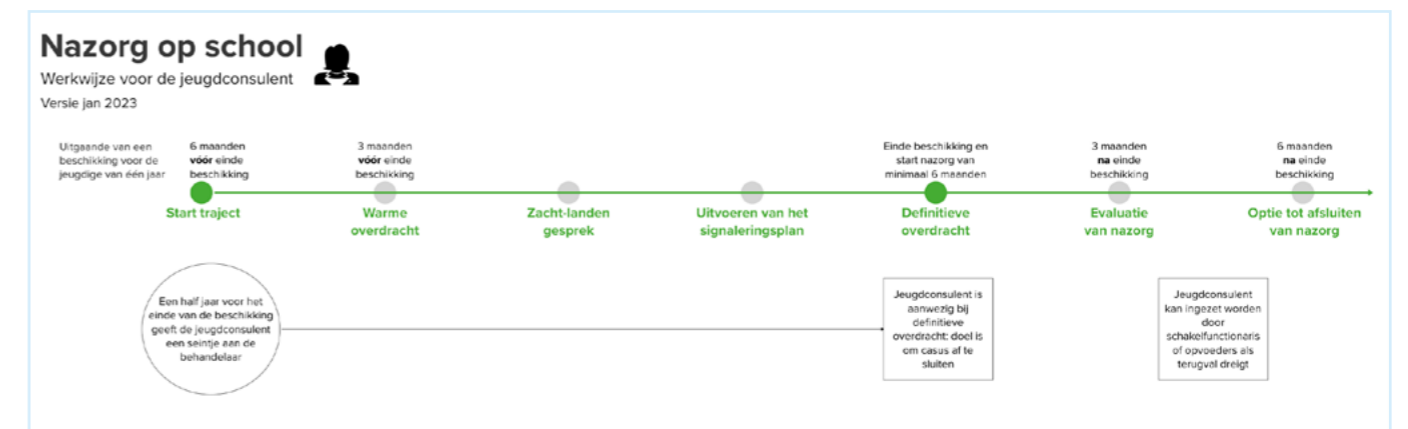
De jeugdconsulent van de gemeente kan inzien wanneer een beschikking over 6 maanden afloopt. Op dat moment geeft de jeugdconsulent een seintje aan de behandelaar, zodat het nazorgtraject in gang kan worden gezet. Wanneer de casus een half jaar later afgesloten moet worden is het de taak van de jeugdconsulent om te evalueren over het goed afronden van de behandeling. Deze evaluatie vindt plaats tijdens de definitieve overdracht op school. Op dit moment maakt de jeugdconsulent ook een inschatting van welke ondersteuning het gezin of de jeugdige verder nog nodig heeft om de situatie stabiel te behouden. De nazorggesprekjes met de schakelfunctionaris is iets wat de jeugdige sowieso voor een half jaar zal ontvangen. De frequentie hiervan wordt afgestemd op de ondersteuningsbehoefte.

Let op: Als de jeugdige doorverwezen is via het medisch domein of gecertificeerde instelling, dan is de jeugdconsulent niet betrokken bij de werkwijze.

### Nieuwe verantwoordelijkheden in de pilot

- 6 maanden voor het einde van de beschikking geeft de jeugdconsulent een seintje aan de behandelaar dat er nagedacht moet worden over het inzetten van de nazorginterventie.
- Op basis van de adviezen van de behandelaar en

- gesprekken met opvoeders en de jeugdige maakt de jeugdconsulent een inschatting van hoe actief een jeugdige gemonitord dient te worden en door wie.
- Als de jeugdige deelneemt aan de interventie Nazorg op school zal de jeugdconsulent aanwezig zijn bij de definitieve overdracht op school. Dit is het moment waarop de beschikking écht afloopt. De jeugdconsulent sluit bij dit gesprek de casus af.
- De taak van de jeugdconsulent is verder minimaal, omdat de beschikking vanuit de jeugdwet is afgerond.
- De jeugdconsulent kan wel benaderd worden door de schakelfunctionaris en opvoeders, in het geval dat de situatie verandert en er zich mogelijk een nieuwe hulpvraag aandient.
- De jeugdconsulent doet, indien opnieuw specialistische hulp nodig is en het gewenst is, zijn/haar best om de jeugdige bij de vorige behandelaar beschikt te krijgen. Als de jeugdige binnen 3 maanden terugvalt staat de volgende uitvoeringsafspraken in de inkoop: Opdrachtnemer is verantwoordelijk voor de Jeugdige/het Gezin tot definitieve afsluiting van het hulptraject, inclusief de termijn van volgen (minimaal 3 maanden of langer indien passend), of tot het moment van overdracht naar een andere Jeugdhulpaanbieder. Een overdracht naar een andere Jeugdhulpaanbieder gebeurt altijd 'warm'.



## De behandelaar

De behandelaar biedt hulp aan de jeugdige en opvoeders. Nazorg op school start 6 maanden vóór het einde van de beschikking, wanneer de behandelaar toestemming vraagt aan de opvoeders voor deelname aan het nazorgprogramma. Bij deelname maken ze met elkaar het signaleringsplan voor de jeugdige en een plan voor de opvoeders. De behandelaar draagt de casus warm over naar school en zijn inzet stopt zodra de beschikking is afgelopen.

### Nieuwe verantwoordelijkheden in de pilot

- De behandelaar ontvangt - 6 maanden vóór het einde van de beschikking - een seintje van de jeugdconsulent. Let op: Dit is niet het geval als de verwijzing uit het medisch domein of gecertificeerde instelling kwam. In dat geval dient de behandelaar zelf het initiatief te nemen.
- Als verwacht wordt dat herbeschikking niet nodig is, legt de behandelaar de toegevoegde waarde van de interventie Nazorg op school uit aan opvoeders en jeugdige en vraagt de opvoeders het toestemmingsformulier te ondertekenen voor deelname aan de pilot. Als de opvoeders geen toestemming geven probeert de behandelaar opnieuw uit te leggen waarom de nazorg van waarde is.
- Na toestemming neemt de behandelaar contact op met de intern begeleider van de school van de jeugdige en ze maken 3 maanden voor het einde van de beschikking een afspraak voor de warme overdracht op school.
- De behandelaar heeft tot de warme overdracht plaatsvindt de tijd om tijdens de behandeling het signaleringsplan van de jeugdige in te vullen, samen met de jeugdige en de opvoeders. De behandelaar en de jeugdige

oefenen vanaf het invullen van het plan met de vier kleuren om (o.a. tijdens de check-in) aan te geven hoe het kind zich voelt.

- Tijdens de behandeling vult de behandelaar met de opvoeders hun eigen signaleringsplan in, om bewustwording te creëren waar de opvoeders zelf hulp kunnen vinden. Uiterlijk 3 maanden vóór het einde van de beschikking is deze zover als mogelijk af.
- De behandelaar is aanwezig bij de warme overdracht. De behandelaar legt de situatie van de jeugdige uit, bespreekt het signaleringsplan, beantwoordt vragen, en doet suggesties voor wat goede ondersteuning is voor de jeugdige op school.
- De behandelaar blijft tot het einde van beschikking verantwoordelijk voor het signaleringsplan. De behandelaar vult het signaleringsplan aan met de nieuwe afspraken die op school zijn afgestemd. De behandelaar deelt een kopie van de nieuwe versie met het ondersteuningsteam, de leerkracht, de opvoeders en jeugdige.
- Tijdens de laatste 3 maanden van de behandeling houdt de behandelaar in de gaten hoe het met het de jeugdige en opvoeders gaat en vraagt naar de situatie op school.
- De behandelaar is nog bereikbaar tot het einde van de beschikking voor de schakelfunctionaris als hij/zij vragen heeft.
- De behandelaar is aanwezig tijdens de definitieve overdracht en heeft als doel de behandeling af te sluiten. Hij/zij draagt het meest recente signaleringsplan over aan de schakelfunctionaris.

## De intern begeleider, kwaliteitscoördinator

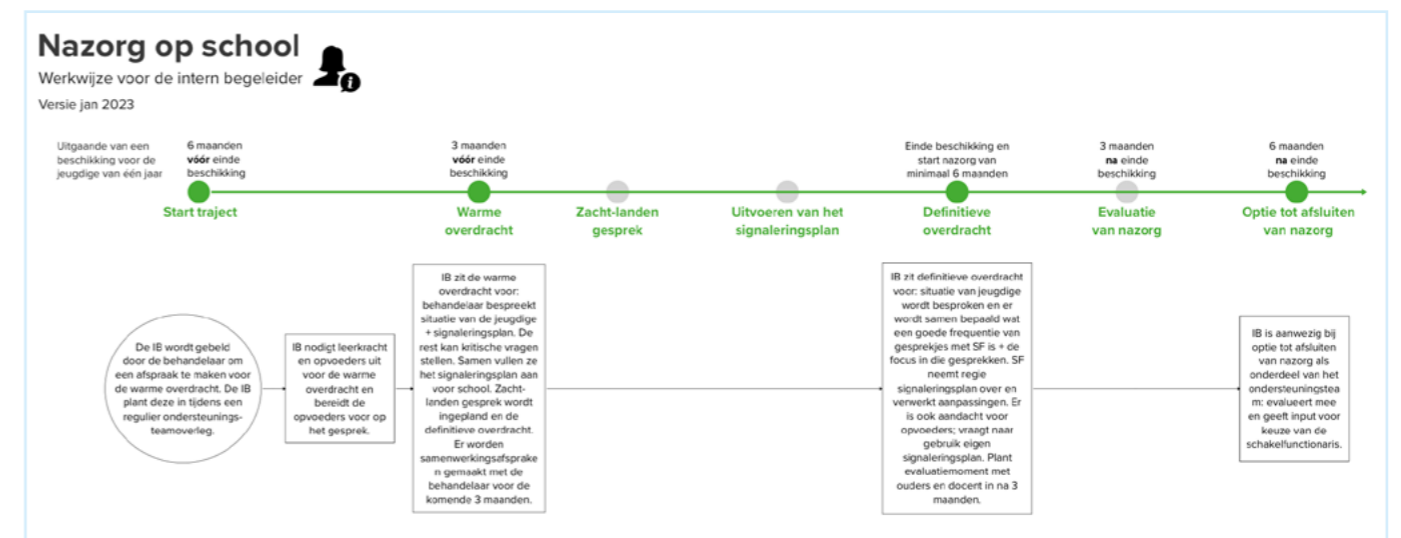
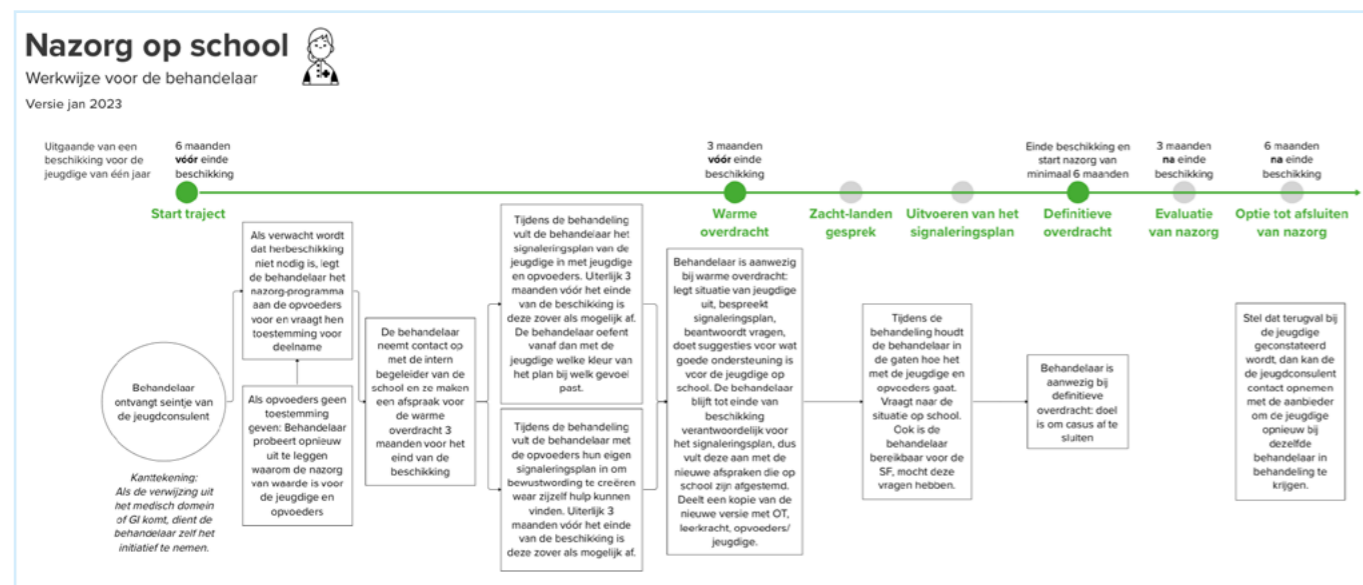
Als de opvoeders toestemming hebben gegeven voor deelname aan Nazorg op school, wordt de intern begeleider (ook wel kwaliteitscoördinator) benaderd door de behandelaar van de jeugdige. Ze plannen de warme overdracht in en de intern begeleider nodigt ook de andere betrokkenen uit. De intern begeleider bereidt de warme overdracht voor en zit deze voor. Vanaf dat moment gaat de intern begeleider meer naar de achtergrond, maar wordt op de hoogte gehouden door de schakelfunctionaris om zo het overzicht te kunnen houden op alle leerlingen.

### Nieuwe verantwoordelijkheden in de pilot

- De intern begeleider wordt gebeld door de behandelaar om een afspraak te maken voor de warme overdracht (3 maanden vóór het einde van de beschikking). De intern begeleider plant deze in tijdens een regulier ondersteuningsteamoverleg.
- De intern begeleider nodigt de leerkracht en opvoeders uit voor de warme overdracht en bereidt de opvoeders voor op het gesprek.
- De intern begeleider deelt tenminste een week van tevoren de agenda en het nodige leesmateriaal met alle betrokkenen.
- De intern begeleider zit de warme overdracht voor. Geef ruimte aan de behandelaar, die de situatie van de jeugdige en het signaleringsplan bespreekt. Geef daarna ruimte aan de andere aanwezigen, zodat ze kritische vragen kunnen stellen. Met elkaar wordt het signaleringsplan aangevuld met afspraken voor ondersteuning op school. Het zacht-landen gesprek en de

definitieve overdracht worden ingepland. Er worden samenwerkingsafspraken gemaakt met de behandelaar over de laatste 3 maanden.

- De intern begeleider zit de definitieve overdracht voor. Geef ruimte aan de jeugdconsulent en behandelaar om de casus af te kunnen sluiten. Geef ruimte aan de schakelfunctionaris om de frequentie van nazorggesprekjes te kunnen bepalen.
- 6 maanden na het einde van beschikking is de intern begeleider aanwezig bij de optie tot afsluiten van nazorg, als onderdeel van het ondersteuningsteam. De intern begeleider evalueert mee over het afsluiten van de nazorg.



## De schakelfunctionaris

De schakelfunctionaris (ook wel schoolmaatschappelijk werker) levert tot de definitieve overdracht plaatsvindt een bijdrage aan de bijeenkomsten op school, als onderdeel van het ondersteuningsteam. Dit doet hij/zij door gerichte ondersteuningsadviezen te bieden met betrekking tot de jeugdige. Daarnaast leren schakelfunctionaris, opvoeders en jeugdige elkaar kennen. Tijdens de definitieve overdracht, ook wel het einde van de beschikking, wordt de jeugdige overgedragen van behandelaar naar schakelfunctionaris. Die biedt vanaf dan consultatie aan de jeugdige, in de vorm van nazorggesprekjes, voor tenminste 6 maanden.

### Nieuwe verantwoordelijkheden in de pilot

- De schakelfunctionaris is aanwezig bij de warme overdracht (3 maanden vóór het einde van de beschikking). Hij/zij denkt mee over hoe de jeugdige ondersteund kan worden op school. Ook plannen ze het zacht-landen gesprek in, met opvoeders, de jeugdige en de leerkracht.
- De schakelfunctionaris zit het zacht-landen gesprek voor. De schakelfunctionaris maakt zelf kennis met de jeugdige en zorgt dat de jeugdige en de leerkracht goede afspraken maken over de check-in. De schakelfunctionaris schrijft deze afspraken op en bewaart ze (de afspraken worden na de definitieve overdracht door de schakelfunctionaris toegevoegd aan het signaleringsplan van de jeugdige).
- Na het zacht-landen gesprek is de schakelfunctionaris het aanspreekpunt voor de leerkracht en de opvoeders. De schakelfunctionaris houdt signalen bij en zoekt waar nodig contact met de behandelaar om af te stemmen wat er anders moet (bijvoorbeeld als de jeugdige veel rood aangeeft).
- Afhankelijk van de hulpvraag gaat de schakelfunctionaris optioneel in gesprek met de opvoeders. De schakelfunctionaris kan wel ten alle tijden naar het signaleringsplan van de opvoeders zelf vragen.

- Tijdens de definitieve overdracht wordt de situatie van jeugdige besproken en wordt er gezamenlijk bepaald wat een goede frequentie van gesprekjes met de schakelfunctionaris is en waar de focus op ligt tijdens die gesprekken. De schakelfunctionaris neemt het beheer van het signaleringsplan over en verwerkt de aanpassingen. Er is ook aandacht voor opvoeders. De schakelfunctionaris vraagt de opvoeders naar het gebruik van het eigen signaleringsplan. De schakelfunctionaris plant na 3 maanden de evaluatie van nazorg met opvoeders en de leerkracht.
- De schakelfunctionaris vult het signaleringsplan van de jeugdige aan en deelt deze met de betrokkenen.
- De schakelfunctionaris heeft nazorggesprekjes met de jeugdige. De schakelfunctionaris gaat in op hoe het met het jeugdige gaat (op basis van de vier kleuren die de jeugdige aangeeft).
- Wanneer de schakelfunctionaris een terugval aan ziet komen heeft de schakelfunctionaris regie en neemt hij/zij contact op met de jeugdiconsultant en om te kijken wat er ingezet kan worden.
- De schakelfunctionaris zit de evaluatie van nazorg voor. De schakelfunctionaris deelt ervaringen tot nu toe en stelt verbeteringen voor en luistert naar de ervaringen van de anderen. De schakelfunctionaris brengt wijzigingen het signaleringsplan aan en deelt de nieuwste versie met de betrokkenen. Het moment voor de optie tot afsluiten van nazorg wordt 3 maanden later gepland.
- De schakelfunctionaris zit de optie tot afsluiten van nazorg voor. De schakelfunctionaris maakt op basis van de ervaringen (gesprekken tussen de schakelfunctionaris en jeugdige, observaties door leerkracht, ervaringen opvoeders) en input van aanwezigen een keuze over het afsluiten van het nazorgtraject. Als meer nazorggesprekjes met de schakelfunctionaris gewenst blijken, kunnen deze doorgezet worden. Er wordt dan een nieuwe optie tot afsluiten van nazorg ingepland.

## De leerkracht

De leerkracht is betrokken vanaf de warme overdracht. Hier leert hij/zij over de situatie van de jeugdige en denkt mee over hoe de jeugdige het beste te ondersteunen op school. Na het zacht-landen gesprek, waarin de leerkracht zelf afspraken maakt met de jeugdige, probeert de leerkracht het kind zo goed mogelijk te ondersteunen. De leerkracht checkt af en toe in bij de leerling en signaleert zo sneller hoe het gaat. Het signaleringsplan is te gebruiken als naslagwerk. Bij de verschillende bijeenkomsten die plaatsvinden deelt de leerkracht zijn/haar ervaringen, zodat de ondersteuning vanuit school steeds passender bij de jeugdige wordt.

### Nieuwe verantwoordelijkheden in de pilot

- De leerkracht is aanwezig bij de warme overdracht om te verhelderen, vragen te stellen en handelingsadviezen te krijgen met betrekking tot de ondersteuning van de jeugdige in de klas.

- Tijdens het zacht-landen gesprek maakt de leerkracht afspraken met de jeugdige die bij hen beide passen, onder andere over hoe ze de check-in doen (bv tijdens de ochtendpauze) en hoe vaak (bv 2 keer per week).
- Vanaf dan checkt de leerkracht frequent in bij de jeugdige en noteert de kleur in de kalender. Zo worden patronen zichtbaar. Geeft de jeugdige aan zich vaak oranje/rood te voelen, dan geeft de leerkracht dit aan bij de schakelfunctionaris.
- Bij de definitieve overdracht en de rest van de bijeenkomsten evalueert de leerkracht over wat er goed gaat en wat er beter kan. Veranderingen die worden doorgevoerd in het signaleringsplan voert de leerkracht uit.
- Wanneer de jeugdige naar volgende klas draagt de leerkracht het signaleringsplan en de afspraken met de jeugdige over aan de nieuwe leerkracht.

## Nazorg op school

Werkwijze voor de leerkracht

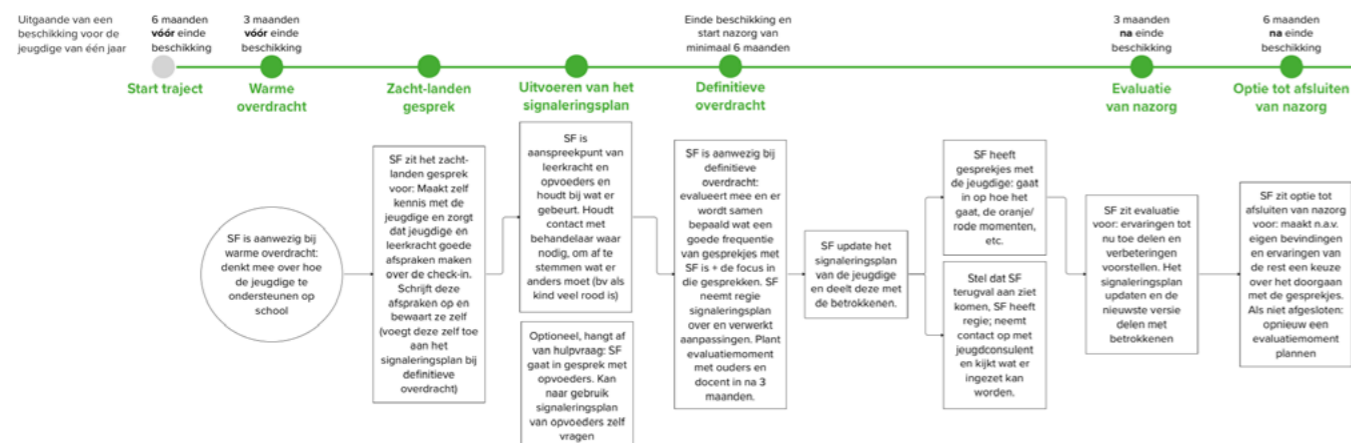
Versie jan 2023



## Nazorg op school

Werkwijze voor de schakelfunctionaris

Versie jan 2023





## Het ondersteuningsteam

Het ondersteuningsteam van een basisschool bestaat uit een intern begeleider (ook wel kwaliteitscoördinator), schakelfunctionaris, begeleider passend onderwijs (BPO) en soms een GGD-jeugdverpleegkundige of GGD-jeugdarts. De intern begeleider leidt het ondersteuningsteam, bepaalt wat er op de agenda komt en zit de overleggen voor. Het ondersteuningsteam komt op vaste momenten samen en bespreekt dan de casussen van verschillende leerlingen. Hierbij worden meestal de opvoeders en leerkracht van de desbetreffende leerling ook uitgenodigd.

Voor de interventie Nazorg op school willen we bij deze bestaande vorm waarin het ondersteuningsteam opereert

aansluiten. De warme overdracht, definitieve overdracht en optie tot afsluiten van nazorg zijn de drie gesprekken die plaatsvinden in het ondersteuningsteam, zodat iedereen afweet van de casus en bovendien zijn expertise kan inzetten. De gesprekken kunnen ingepland kunnen worden tijdens het reguliere ondersteuningsteamoverleg.

### Nieuwe verantwoordelijkheden in de pilot

- Het ondersteuningsteam komt samen tijdens de warme overdracht, definitieve overdracht en optie tot afsluiten van nazorg. Hierin adviseert en evalueert ieder teamlid mee vanuit zijn eigen expertise.

## Nazorg op school

Werkwijze voor het ondersteuningsteam

(intern begeleider, schakelfunctionaris, begeleider passend onderwijs, GGD-jeugdverpleegkundige)

Versie jan 2023



# 3. Leren door te doen en meten

In de pilot draait het erom dat we leren hoe we de interventie kunnen verbeteren. Daarnaast willen we voor de zomervakantie op 15 juli 2023 start de ervaringen meten van de betrokken jeugdigen, hun opvoeders en de professionals.

## Leren door te doen

We hebben de afgelopen tijd goed nagedacht over de interventie Nazorg op school, maar nu het in de praktijk toegepast wordt komen we vast verbeterpunten tegen. Omdat we de interventie graag zo passend mogelijk willen maken bij de mensen die het gebruiken, vragen we je om tot de zomervakantie met ons mee te denken wat er beter kan. Dit zijn dus geen intervisie momenten waarin we bespreken hoe het met de jeugdige gaat, maar we evalueren de onderdelen van de interventie. Bijvoorbeeld: Wordt het signaleringsplan gebruikt? Werkt de check-in tool? Etc.

Hiervoor hebben we de volgende leerstructuur opgezet: Om de week vindt er een **feedbackmoment** plaats (30 min, online) en één keer in de 6 weken vindt er een **inhoudelijke bespreking** plaats (1.5u, fysiek). Bij die inhoudelijke bespreking hebben we de tijd om ook daadwerkelijk verbeteringen door te voeren.

In bijlage F staat een evaluatieformulier, een hulpmiddel dat je kunt gebruiken. Door het formulier elke week in te vullen, sta je even stil bij wat er gebeurd is en wat je geleerd hebt. Jouw input kun je vervolgens delen tijdens de leermomenten om zo de interventie te verbeteren.

## Metten

Wanneer we in juli 2023 gaan meten is het nog niet zichtbaar of met het inzetten van Nazorg op school een her-indicatie bij de betrokken jeugdigen voorkomen is. Wel kunnen we de tevredenheid van de jeugdigen, opvoeders en betrokken professionals meten. Meer weten over het meten? Vraag dit na bij de projectleider.

**Tweewekelijkse actie**  
Kom naar het online feedbackmoment of de fysieke inhoudelijke bespreking.

*Je kan het weekevaluatie formulier gebruiken als hulpmiddel (bijlage F)*

# Contactpersonen

Nazorg op school is afgelopen maanden in co-creatie ontwikkeld en de contactgegevens van de makers die er intensief aan hebben meegewerkt kun je hier vinden. Heb je een vraag? Misschien wel specifiek over jouw functie? Neem vooral contact met ze op. Ze leggen je graag uit waarom bepaalde keuzes gemaakt zijn en denken graag met je mee hoe de interventie nóg beter kan.

## **Projectleider, beleidsadviseur jeugd**

Margit Bouman  
Tel: 06 344 25 932  
E-mail: [margit.bouman@oisterwijk.nl](mailto:margit.bouman@oisterwijk.nl)

## **Schakelfunctionaris**

Anouk Brouwers  
E-mail: [a.brouwers@meedemeentgroep.nl](mailto:a.brouwers@meedemeentgroep.nl)

## **Voormalig schakelfunctionaris, maatschappelijk werker**

Emel Celik  
E-mail: [emelcelik@farent.nl](mailto:emelcelik@farent.nl)

## **Intern begeleider, kwaliteitscoördinator**

Veronique van Raaij  
E-mail: [veronique.vanraaij@opmaatgroep.com](mailto:veronique.vanraaij@opmaatgroep.com)

## **Behandelaar**

Anne van Driel  
E-mail: [avdriel@stichtingdeas.nl](mailto:avdriel@stichtingdeas.nl)

## **Jongerenwerker**

Iris van Oort  
E-mail: [iris1@r-newt.nl](mailto:iris1@r-newt.nl)

# Bijlagen

Bijlage A. Stappenplan van de werkwijze  
Bijlage B. Toestemmingsformulier  
Bijlage C. Signaleringsplannen jeugdige en opvoeders  
Bijlage D. Handleiding check-in tool en kalender  
Bijlage E. Bespreekpunten per gesprek  
Bijlage F. Weekevaluatie formulier

# Bijlage A

## Stappenplan van de werkwijze, uitgebreid

### Stap 1: Start traject

Toelichting: Jeugdige is in behandeling bij behandelaar.

Door wie: Behandelaar, intern begeleider

Doel: Plannen van een warme overdracht en het schrijven van de twee signaleringsplannen.

Acties:

- 6 maanden vóór het einde van de looptijd van een indicatie neemt de behandelaar contact op met intern begeleider van de school van de jeugdige voor het plannen van een warme overdracht (45 min, tijdens een regulier ondersteuningsteamoverleg). Indien de jeugdige de indicatie heeft verkregen via de gemeente krijgt de behandelaar een seintje van de jeugdconsulent binnen Loket wegwijs Oisterwijk dat de huidige beschikking over 6 maanden afloopt (als verwacht wordt dat er geen sprake is van een herbeschikking aanvraag en de opgestelde doelen behaald kunnen worden). Let op: in het geval dat de indicatie via het medisch domein of via de gecertificeerde instelling tot stand is gekomen, dan is de gemeente niet op de hoogte van op welke school de jeugdige zit en moet de behandelaar zélf het initiatief nemen om contact met school op te nemen.
- Intern begeleider nodigt opvoeders en leerkracht uit voor de warme overdracht.
- Behandelaar start met het maken van een signaleringsplan voor zowel de jeugdige en opvoeders (er is sprake van twee signaleringsplannen). Deze zijn 3 maanden voor het einde van de beschikking af.

Termijn: 6 tot 3 maanden vóór einde beschikking

### Stap 2: Warme overdracht

Toelichting: Jeugdige is de komende 3 maanden in behandeling bij behandelaar. Einde is in zicht.

Door wie: Behandelaar, opvoeders, leerkracht, ondersteuningsteam (bestaande uit: intern begeleider, schakelfunctionaris, begeleider passend onderwijs, GGD jeugdverpleegkundige)

Doel: Gesprek voeren op school over stand van zaken van de jeugdige, het signaleringsplan van de jeugdige bespreken en aanvullen voor passende ondersteuning op school.

Acties:

- Ondersteuningsteam wordt ingepland. Behandelaar zorgt dat 1 week voorafgaand aan geplande ondersteuningsteam het signaleringsplan van het jeugdige naar de

intern begeleider is gestuurd.

- Intern begeleider deelt het signaleringsplan van het jeugdige met deelnemers ondersteuningsteam, voorafgaand aan het gesprek.
- Tijdens de warme overdracht wordt het signaleringsplan besproken, het plan aangevuld zodat het past bij de praktijk op school, er is ruimte voor vragen en er worden samenwerkingsafspraken gemaakt met de behandelaar over de laatste 3 maanden van de behandeling. Zie bespreekpunten in bijlage E. *In het kader van het verbeteren van de interventie: vraag aan het eind van de warme overdracht wat de opvoeders van het gesprek vonden. Schrijf dit op (in het weekevaluatie formulier)*
- Tijdens de warme overdracht wordt een gesprek van de definitieve overdracht gepland.
- Tijdens de warme overdracht stemmen betrokkenen af wanneer het 'zacht-landen gesprek' plaatsvindt.
- Tijdens de warme overdracht worden afspraken gemaakt hoe school en behandelaar elkaar kunnen bereiken en bevragen.
- De behandelaar beheert het signaleringsplan (tot de definitieve overdracht), update deze en verspreid deze over de betrokkenen.

Termijn: 3 maanden vóór einde beschikking

### Stap 3: Zacht-landen gesprek

Toelichting: Jeugdige wordt betrokken bij nazorgtraject door dit gesprek.

Door wie: Jeugdige, opvoeders, leerkracht en schakelfunctionaris

Doel: De uitkomsten uit de warme overdracht worden waar nodig uitgelegd aan de jeugdige en er worden afspraken gemaakt tussen de leerkracht en de jeugdige over de check-in.

Acties:

- De betrokkenen bespreken hoe de gemaakte afspraken er uit zien in de klas en hoe deze uitgevoerd kunnen worden. Zie bespreekpunten in bijlage E.
- Leerkracht maakt afspraken met jeugdige over de check-in (hoe en hoe vaak).
- Schakelfunctionaris bevraagt opvoeders hoe het met hen gaat en of ze met hun signaleringsplan ondersteuning kunnen vinden wanneer dat nodig is.
- *In het kader van het verbeteren van de interventie: vraag aan het eind van het zacht-landen gesprek wat de opvoeders en jeugdige van het gesprek vonden. Schrijf dit op (in het weekevaluatie formulier)*

Termijn: Kort na de warme overdracht, iets minder dan 3 maanden vóór einde beschikking

### Stap 4: Uitvoeren van het signaleringsplan

Toelichting: In deze periode worden de gemaakte afspraken uitgevoerd in de klas.

Door wie: Jeugdige, leerkracht, schakelfunctionaris

Doel: De jeugdige ontwikkelt zelfinzicht en voelt zich ondersteund door de leerkracht en opvoeders.

Acties:

- Gemaakte afspraken worden consequent uitgevoerd en aangepast indien nodig.
- Schakelfunctionaris monitort met regelmaat (wekelijks of tweewekelijks) hoe het gaat met de jeugdige, opvoeders en de leerkracht door kort navraag te doen bij de leerkracht.

Termijn: Start gebruik signaleringsplan 3 maanden vóór einde beschikking, vanaf dan altijd te gebruiken

### Stap 5: Definitieve overdracht

Toelichting: De behandeling wordt beëindigd.

Door wie: Behandelaar, ondersteuningsteam, opvoeders, leerkracht, jeugdconsulent

Doel: Evaluatie van het behandeltraject, overdracht signaleringsplan naar schakelfunctionaris, nazorggesprekjes starten met schakelfunctionaris.

Acties:

- Intern begeleider zit overleg voor. Evaluatie en afronding van behandeling door behandelaar en jeugdconsulent. Zie voor bespreekpunten bijlage E.
- Evaluatie van eerste periode waarin het signaleringsplan is ingezet en eventueel bijstellen afspraken in signaleringsplan.
- Vanaf nu plant de schakelfunctionaris gesprekken met het jeugdige, frequentie is afhankelijk van de noodzaak, bijvoorbeeld wekelijks, tweewekelijks of maandelijks.
- Vanaf nu beheert de schakelfunctionaris het signaleringsplan, update deze en verspreid deze over betrokkenen.
- *In het kader van het verbeteren van de interventie: vraag aan het eind van de definitieve overdracht wat de opvoeders van het gesprek vonden. Schrijf dit op (in het weekevaluatie formulier)*

Termijn: Einde beschikking, start nazorg van minimaal 6 maanden

### Stap 6: Evaluatie van nazorg

Toelichting: De werkwijze middels het signaleringsplan wordt gecontinueerd, nazorggesprekjes met de schakelfunctionaris vinden plaats en er vindt een tussenevaluatie plaats.

Door wie: Jeugdige, opvoeders, leerkracht en schakelfunctionaris

Doel: De jeugdige ontwikkelt zelfinzicht en voelt zich ondersteund door de leerkracht, schakelfunctionaris en opvoeders.

Acties:

- Gemaakte afspraken worden consequent uitgevoerd en

aangepast indien nodig.

- De betrokkenen evalueren samen hoe het signaleringsplan in de praktijk werkt en wat er eventueel nodig is. Zie voor bespreekpunten bijlage E. *In het kader van het verbeteren van de interventie: vraag aan het eind van de evaluatie wat de opvoeders en jeugdige van het gesprek vonden. Schrijf dit op (in het weekevaluatie formulier)*
- Indien er richting afronding van het nazorgtraject wordt gedacht, wordt er een gesprek gepland over 3 maanden.
- Indien afronding van het nazorgtraject nog te vroeg is, wordt er een volgend evaluatiegesprek gepland over 3 maanden.

Termijn: 3 maanden na einde beschikking

### Stap 7: Optie tot afsluiten van nazorg

Toelichting: Indien mogelijk wordt de nazorg afgesloten.

Door wie: Ondersteuningsteam, opvoeders, leerkracht

Doel: Afronden van de nazorggesprekjes tussen jeugdige en schakelfunctionaris.

Acties:

- De schakelfunctionaris maakt op basis van de ervaringen (gesprekken tussen de schakelfunctionaris en jeugdige, observaties door leerkracht, ervaringen opvoeders) en input van aanwezigen een keuze over het afsluiten van het nazorgtraject. Zie voor bespreekpunten bijlage E.
- Als meer nazorggesprekjes met de schakelfunctionaris gewenst blijken, kunnen deze doorgezet worden. Er wordt dan een nieuwe optie tot afsluiten van nazorg ingepland.
- *In het kader van het verbeteren van de interventie: vraag aan het eind van de optie tot afsluiten van nazorg wat de opvoeders van het gesprek vonden. Schrijf dit op (in het weekevaluatie formulier)*

Termijn: Ten minste 6 maanden na einde beschikking

# Bijlage B

## Toestemmingsformulier

Hiermee vraagt de behandelaar om de deelname van opvoeders en jeugdige aan de pilot Nazorg op school.

**Toestemmingsformulier voor deelname aan de pilot Nazorg op school**

Gegevens jeugdige	
Voor- en achternaam	
Geboortedatum	

Met de ondertekening van dit formulier geef ik, de ouder(s)/voogd van de jeugdige, toestemming aan Zorgaanbieder XXX voor deelname van de jeugdige aan de pilot Nazorg op school.

Door de ondertekening van dit formulier geef ik toestemming aan Zorgaanbieder XXX om het signaleringsplan voor de jeugdige, wat de jeugdige, ouder(s)/voogd en behandelaar tijdens de behandeling gemaakt hebben, over te dragen aan het ondersteuningsteam van de basisschool van de jeugdige en de huidige leerkracht waarvan de jeugdige les krijgt. In het signaleringsplan staat het volgende beschreven: naam van jeugdige, datum en gegevens over signalen die de jeugdige afgeeft in verschillende fasen en de bijbehorende ondersteuningsbehoeften. Hieronder kruis ik aan voor welke gegevensverwerkingen ik toestemming geef.

**Ik geef toestemming onder de volgende voorwaarden:**

- Mijn toestemming geldt alleen voor de hieronder beschreven partijen, doelen en gegevens. Voor nieuwe gegevensverwerkingen vraagt Zorgaanbieder XXX mij opnieuw om toestemming.
- Zorgaanbieder XXX informeert mij over de gegevens die over mij en de jeugdige worden uitgewisseld en/of geregistreerd en waarom deze gegevens noodzakelijk zijn om mij en de jeugdige te kunnen helpen.
- Ik kan ervoor kiezen geen toestemming te geven voor deelname aan de pilot of enkel toestemming geven voor bepaalde onderdelen. Zorgaanbieder XXX legt uit wat daarvan de gevolgen zijn voor de hulpverlening van mijn kind.
- Ik mag mijn toestemming op elk moment intrekken. Het intrekken van toestemming zal gevolgen hebben voor de hulpverlening van mijn kind. Zorgaanbieder XXX informeert mij hierover.

Opvragen persoonsgegevens		
Partij waarbij persoonsgegevens worden opgevraagd	Persoonsgegevens & doel van verzameling	Toestemming van ouder(s)/voogd van de jeugdige (handtekening)
Zorgaanbieder	Het signaleringsplan van de jeugdige Doel: zodat het gedeeld kan worden met het ondersteuningsteam en de leerkracht op de basisschool van de jeugdige	

Verstreken persoonsgegevens		
Partij waarvan persoonsgegevens worden verstrekt	Persoonsgegevens & doel van verstrekking	Toestemming van ouder(s)/voogd van de jeugdige (handtekening)
Ondersteuningsteam van de basisschool	Het signaleringsplan van de jeugdige Doel: zodat het ondersteuningsteam van de basisschool van de jeugdige afweert van de ondersteuningsbehoefte van de jeugdige	
Huidige leerkracht op de basisschool	Het signaleringsplan van de jeugdige Doel: zodat de huidige leerkracht op de basisschool van de jeugdige afweert van de ondersteuningsbehoefte van de jeugdige	

Datum toestemming ..... - ..... - .....

Handtekening van ouder/voogd 1                      Handtekening van ouder/voogd 2

.....

Handtekening wettelijk vertegenwoordiger  
(indien van toepassing)

.....

Toestemming ingetrokken op ..... - ..... - .....  
(toevoegen bewijsstuk of handtekening ouder(s)/voogd van jeugdige)

# Bijlage C

## Signaleringsplannen voor jeugdige en opvoeders

### Handleiding signaleringsplan van de jeugdige

In het signaleringsplan wordt beschreven wat signalen zijn die aankondigen dat het minder goed gaat met de jeugdige en wat acties zijn die de jeugdige zelf en zijn omgeving kunnen nemen om de jeugdige te ondersteunen. Door het plan te gebruiken kan er snel gesignaleerd worden en meteen passend ondersteunt. Het doel hiervan is om terugval en opnieuw inzet van jeugdhulp te voorkomen.

Het signaleringsplan bestaat uit drie delen:

- Een beschrijving van de signalen die de jeugdige afgeeft per fase;
- Een beschrijving hoe de jeugdige zelf, vrienden, familie, hulpverleners en school het beste kunnen bij iedere fase;
- Aan de onderzijde van het signaleringsplan is er ruimte om overige zaken in te vullen (Met wie wordt er contact opgenomen bij geval crisis? Wanneer en hoe gebeuren de check-ins? Contactgegevens van de betrokkenen?).

Er zijn vier fasen:

	In deze fase voelt het kind zich goed. Er zijn geen bijzondere acties vereist.
	In deze fase voelt het kind zich minder goed.
	In deze fase voelt het kind zich niet goed.
	In deze fase verkeert het kind (bijna) in crisis.

In het signaleringsplan vind je bij iedere fase terug wat er aan het kind gemerkt kan worden en wat daaraan gedaan kan worden.

De behandelaar vult het signaleringsplan met de jeugdige en opvoeders in tijdens de behandeling. Deze wordt aangevuld tijdens de warme overdracht. Tijdens de definitieve overdracht draagt de behandelaar het beheer over aan de schakelfunctionaris.

### Handleiding signaleringsplan van de opvoeders

In het signaleringsplan wordt beschreven wat signalen zijn die aankondigen dat het minder goed gaat met de opvoeders en wat acties zijn die de opvoeders zelf en hun omgeving kunnen nemen om hen te ondersteunen. Doel is dat de opvoeders zich bewust worden dat ze zelf ook ondersteuning kunnen vragen.

Signaleringsplan jeugdige		
Naam: .....		
<b>Fase 0</b> Als ik me goed voel	Waar merk ik dat zelf aan?	Wat kan ik daar zelf aan doen?
	Waar merken anderen dat aan?	Wat kunnen anderen daaraan doen? Vrienden: Familie: Hulpverleners: School:
<b>Fase 1</b> Als ik me minder goed voel	Waar merk ik dat zelf aan?	Wat kan ik daar zelf aan doen?
	Waar merken anderen dat aan?	Wat kunnen anderen daaraan doen? Vrienden: Familie: Hulpverleners: School:
<b>Fase 2</b> Als ik me niet goed voel	Waar merk ik dat zelf aan?	Wat kan ik daar zelf aan doen?
	Waar merken anderen dat aan?	Wat kunnen anderen daaraan doen? Vrienden: Familie: Hulpverleners: School:
<b>Fase 3</b> Als ik in crisis verkeer	Waar merk ik dat zelf aan?	Wat kan ik daar zelf aan doen?
	Waar merken anderen dat aan?	Wat kunnen anderen daaraan doen? Vrienden: Familie: Hulpverleners: School:
<b>Crisis contact:</b>	In geval van crisis contact opnemen met: Telefoonnummer:	
<b>Betrokkenen:</b>	Naam: Relatie tot kind: Telefoonnummer: Wanneer inschakelen:  Naam: Relatie tot kind: Telefoonnummer: Wanneer inschakelen:  Naam: Relatie tot kind: Telefoonnummer: Wanneer inschakelen:	
<b>Check-ins:</b>	Wanneer:	Hoe:

Signaleringsplan opvoeders		
Naam/namen: .....		
<b>Fase 0</b> Als ik me goed voel	Waar merk ik dat zelf aan?	Wat kan ik daar zelf aan doen?
	Waar merken anderen dat aan?	Wat kunnen anderen daaraan doen? Vrienden: Familie: Hulpverleners: School:
<b>Fase 1</b> Als ik me minder goed voel	Waar merk ik dat zelf aan?	Wat kan ik daar zelf aan doen?
	Waar merken anderen dat aan?	Wat kunnen anderen daaraan doen? Vrienden: Familie: Hulpverleners: School:
<b>Fase 2</b> Als ik me niet goed voel	Waar merk ik dat zelf aan?	Wat kan ik daar zelf aan doen?
	Waar merken anderen dat aan?	Wat kunnen anderen daaraan doen? Vrienden: Familie: Hulpverleners: School:
<b>Fase 3</b> Als ik in crisis verkeer	Waar merk ik dat zelf aan?	Wat kan ik daar zelf aan doen?
	Waar merken anderen dat aan?	Wat kunnen anderen daaraan doen? Vrienden: Familie: Hulpverleners: School:
<b>Crisis contact:</b>	In geval van crisis contact opnemen met: Telefoonnummer:	
<b>Betrokkenen:</b>	Naam: Relatie tot ouder: Telefoonnummer: Wanneer inschakelen:  Naam: Relatie tot ouder: Telefoonnummer: Wanneer inschakelen:  Naam: Relatie tot ouder: Telefoonnummer: Wanneer inschakelen:	

**Ruimte voor samenwerkingsafspraken (in te vullen tijdens overdracht en gesprekken op school)**

*Bijvoorbeeld over samenwerking tussen school en behandelaar, over de laatste 3 maanden behandeling. Of over afspraken tussen opvoeders en school.*

**Doelen signaleringsplan**

Dit kan als hulpmiddel ingezet worden om te bepalen wanneer de nazorg afgesloten kan worden. Tijdens de warme overdracht tussen de behandelaar en school kunnen doelen opgesteld worden die passen bij de jeugdige. Deze doelen zullen gedurende het traject gemonitord worden en bij afsluiting van het nazorgtraject wordt geëvalueerd of de doelen zijn behaald. De stappen zijn hieronder uitgeschreven.

1. Tijdens de warme overdracht tussen behandelaar en school worden er specifieke doelen bepaald
2. Tijdens de evaluatiemomenten worden de doelen gemonitord

3. Bij de optie tot afsluiten van nazorg wordt gekeken of de doelen zijn behaald. Zijn de doelen behaald dan kan er worden afgesloten. Als de doelen nog niet volledig zijn behaald dan wordt er gekeken of er nog een vorm van ondersteuning nodig is en of een verlenging raadzaam is.

Doelen, voorbeeld:

Doel 1: Jeugdige geeft het zelf aan wanneer hij/zij zich minder goed voelt.

Doel 2: De opvoeders van de jeugdige passen de ... methode toe als jeugdige boos wordt, hierdoor lukt het de jeugdige om zijn emoties te controleren.

Etc.

# Bijlage D

## Handleiding check-in tool en kalender

De check-in tool is als hulpmiddel bedoeld voor de leerkracht en jeugdige, zodat de jeugdige gemakkelijk aan kan geven hoe hij/zij zich op dat moment voelt. Hierin zijn er 4 opties; goed, minder goed, niet goed en crisis. Deze opties zijn gekoppeld aan het signaleringsplan. De leerkracht noteert de aangegeven kleur in de kalender, zodat patronen of opvallendheden opgemerkt kunnen worden.



De leerkracht (en opvoeders overigens ook) kan deze check-in tool uitprinten en gebruiken bij de check-in bij de jeugdige.

De leerkracht kan in deze kalender opschrijven welke kleur de jeugdige zichzelf geeft bij de check-in. Na een tijdje kunnen er patronen ontstaan wat interessant is voor de ondersteuningsbehoefte van de jeugdige.

Januari	Februari	Maart	April	Mei	Juni	Juli	Augustus	September	Oktober	November	December
1 Z	1 W	1 W	1 Z	1 M	1 D	1 Z	1 D	1 V	1 Z	1 W	1 V
2 M	2 D	2 D	2 Z	2 D	2 V	2 Z	2 W	2 Z	2 M	2 D	2 Z
3 D	3 V	3 V	3 M	3 W	3 Z	3 M	3 D	3 Z	3 D	3 V	3 Z
4 W	4 Z	4 Z	4 D	4 D	4 Z	4 D	4 V	4 M	4 W	4 Z	4 M
5 D	5 Z	5 Z	5 W	5 V	5 M	5 W	5 Z	5 D	5 D	5 Z	5 D
6 V	6 M	6 M	6 D	6 Z	6 D	6 D	6 Z	6 W	6 V	6 M	6 W
7 Z	7 D	7 D	7 V	7 Z	7 W	7 V	7 M	7 D	7 Z	7 D	7 D
8 Z	8 W	8 W	8 Z	8 M	8 D	8 Z	8 D	8 V	8 Z	8 W	8 V
9 M	9 D	9 D	9 Z	9 D	9 V	9 Z	9 W	9 Z	9 M	9 D	9 Z
10 D	10 V	10 V	10 M	10 W	10 Z	10 M	10 D	10 Z	10 D	10 V	10 Z
11 W	11 Z	11 Z	11 D	11 D	11 Z	11 D	11 V	11 M	11 W	11 Z	11 M
12 D	12 Z	12 Z	12 W	12 V	12 M	12 W	12 Z	12 D	12 D	12 Z	12 D
13 V	13 M	13 M	13 D	13 Z	13 D	13 D	13 Z	13 W	13 V	13 M	13 W
14 Z	14 D	14 D	14 V	14 Z	14 W	14 V	14 M	14 D	14 Z	14 D	14 D
15 Z	15 W	15 W	15 Z	15 M	15 D	15 Z	15 D	15 V	15 Z	15 W	15 V
16 M	16 D	16 D	16 Z	16 D	16 V	16 Z	16 W	16 Z	16 M	16 D	16 Z
17 D	17 V	17 V	17 M	17 W	17 Z	17 M	17 D	17 Z	17 D	17 V	17 Z
18 W	18 Z	18 Z	18 D	18 D	18 Z	18 D	18 V	18 M	18 W	18 Z	18 M
19 D	19 Z	19 Z	19 W	19 V	19 M	19 W	19 Z	19 D	19 D	19 Z	19 D
20 V	20 M	20 M	20 D	20 Z	20 D	20 D	20 Z	20 W	20 V	20 M	20 W
21 Z	21 D	21 D	21 V	21 Z	21 W	21 V	21 M	21 D	21 Z	21 D	21 D
22 Z	22 W	22 W	22 Z	22 M	22 D	22 Z	22 D	22 V	22 Z	22 W	22 V
23 M	23 D	23 D	23 Z	23 D	23 V	23 Z	23 W	23 Z	23 M	23 D	23 Z
24 D	24 V	24 V	24 M	24 W	24 Z	24 M	24 D	24 Z	24 D	24 V	24 Z
25 W	25 Z	25 Z	25 D	25 D	25 Z	25 D	25 V	25 M	25 W	25 Z	25 M
26 D	26 Z	26 Z	26 W	26 V	26 M	26 W p	26 Z	26 D	26 D	26 Z	26 D
27 V	27 M	27 M	27 D	27 Z	27 D	27 D	27 Z	27 W	27 V	27 M	27 W
28 Z	28 D	28 D	28 V	28 Z	28 W	28 V	28 M	28 D	28 Z	28 D	28 D
29 Z			29 Z	29 M	29 D	29 Z	29 D	29 V	29 Z	29 W	29 V
30 M			30 Z	30 D	30 V	30 Z	30 W	30 Z	30 M	30 D	30 Z
31 D				31 W		31 M			31 D		31 Z

## Kalender 2023

# Bijlage E

## Bespreekpunten per gesprek

### Bespreekpunten behandelaar met opvoeders over pilot

- Uitleggen wat Nazorg op school inhoudt en wat de toegevoegde waarde is.
- Uitleggen dat deelname ook inhoudt om voor de zomervakantie op 15 juli start een evaluatiegesprek te hebben om van hun ervaringen te kunnen leren.

*In het kader van het verbeteren van de interventie: vraag aan het eind van het gesprek over de deelname wat de opvoeders van het gesprek vonden. Schrijf dit op (in het weekevaluatie formulier)*

### Bespreekpunten tijdens warme overdracht, voorzitter is intern begeleider

- Behandelaar legt situatie van de jeugdige uit en het signaleringsplan. Ruimte voor vragen van betrokkenen.
- Samen bedenken ze hoe het de jeugdige op school het beste ondersteund kan worden. Doelen kunnen opgesteld worden, waaruit later zal blijken dat de nazorg afgebouwd kan worden.
- Waar zien school/ behandelaar/ opvoeders risico's bij het afschalen?
- Samenwerking met behandelaar bespreken: Wat wordt er in de laatste 3 maanden van de behandeling van de jeugdige verwacht van elke rol? Kan school tussendoor contact opnemen met de behandelaar om advies te vragen?

*In het kader van het verbeteren van de interventie: vraag aan het eind van de warme overdracht wat de opvoeders van het gesprek vonden. Schrijf dit op (in het weekevaluatie formulier)*

### Bespreekpunten tijdens zacht-landen gesprek, voorzitter is schakelfunctionaris

- Uitleggen aan de jeugdige dat het signaleringsplan wat ze tijdens de behandeling gemaakt hebben nu ook besproken is op school. Dat de leerkracht af weet van de kleuren en zijn best zal doen het kind zo goed mogelijk te ondersteunen.
- Bespreken hoe vaak de check-in per week zal plaatsvinden.
- Bespreken op welke manier de check-in zal plaatsvinden, die past bij de jeugdige: bijvoorbeeld een gekleurd kaartje op tafel leggen, bij de leerkracht de kleur aanwijzen, even een gesprekje erover hebben in de pauze, etc.

*In het kader van het verbeteren van de interventie: vraag aan het eind van het zacht-landen gesprek wat de opvoeders en jeugdige van het gesprek vonden. Schrijf dit op (in het weekevaluatie formulier)*

### Bespreekpunten tijdens definitieve overdracht, voorzitter is intern begeleider

- Situatie van de jeugdige bespreken. Ervaringen met de check-in en ondersteuning naar aanleiding van het signaleringsplan. De opgestelde doelen van de warme overdracht erbij pakken.
- Aandacht voor afsluiten van behandeling: Wat geeft de behandelaar nog mee aan school en de opvoeders?
- Overdracht van de behandelaar naar de schakelfunctionaris: samen bepalen wat een goede frequentie van de nazorgsgesprekjes is en of die een bepaalde focus moeten hebben. Bijvoorbeeld starten met 1x per 2 weken (oa om vertrouwensband op te bouwen).
- Willen de opvoeders bij het eerste nazorgsgesprekje zijn?
- Het bestand van het signaleringsplan wordt overgedragen van de behandelaar naar de schakelfunctionaris. Die beheert, update en deelt het met betrokkenen vanaf nu.
- Aandacht voor opvoeders zelf: Schakelfunctionaris vraagt naar hoe het met hen gaat en het gebruik van hun eigen signaleringsplan.

*In het kader van het verbeteren van de interventie: vraag aan het eind van de definitieve overdracht wat de opvoeders van het gesprek vonden. Schrijf dit op (in het weekevaluatie formulier)*

### Bespreekpunten tijdens evaluatie van nazorg, voorzitter is schakelfunctionaris

- Situatie van de jeugdige bespreken. Ervaringen met betrekking tot de nazorgsgesprekjes delen. Ervaringen met de check-in en ondersteuning naar aanleiding van het signaleringsplan. De opgestelde doelen van de warme overdracht erbij pakken.

*In het kader van het verbeteren van de interventie: vraag aan het eind van de evaluatie wat de opvoeders en jeugdige van het gesprek vonden. Schrijf dit op (in het weekevaluatie formulier)*

### Bespreekpunten tijdens optie tot afsluiten van nazorg, voorzitter is schakelfunctionaris

- Situatie van de jeugdige bespreken. Ervaringen met betrekking tot de nazorgsgesprekjes delen. Ervaringen met de check-in en ondersteuning naar aanleiding van het signaleringsplan. De opgestelde doelen van de warme overdracht erbij pakken.
- De schakelfunctionaris maakt een keuze over het afsluiten van het nazorgtraject.

*In het kader van het verbeteren van de interventie: vraag aan het eind van de optie tot afsluiten van nazorg wat de opvoeders van het gesprek vonden. Schrijf dit op (in het weekevaluatie formulier)*

# Bijlage F

## Weekevaluatie formulier

### Weekevaluatie formulier pilot Nazorg op school

Een hulpmiddel voor de betrokken professionals om wekelijks eventjes te reflecteren op de werking van de interventie. Te bespreken tijdens evaluatiemomenten om de interventie te verbeteren.

Heb je deze week een gesprek gehad, zoals de warme/definitieve overdracht, het zacht-landen gesprek, evaluatie van nazorg, nazorggesprek, etc. Vraag dan aan het eind van dat gesprek even aan de opvoeder of jeugdige wat ze ervan vonden en noteer het hier.

Naam/ rol:

#### **Tip – dit ging niet goed en kan beter**

(Onder welke processtap valt dit, zie volgende pagina voor overzicht)

Week:

#### **Top – dit gaat goed en moeten we houden**

(Onder welke processtap valt dit, zie volgende pagina voor overzicht)

Week:

#### **Opmerkingen:**

Week:



# Colofon

**Gemeente Oisterwijk  
Januari 2023**

**Oisterwijkse Pilot Aanpak  
Wachttijden in de jeugdzorg**

Margit Bouman (gemeente  
Oisterwijk) en Eva Legemaate  
(Shoshin)

Foto op de cover van Taylor Flowe  
op Unsplash